

Гордомысова Г. В.

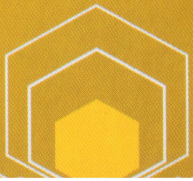
КРУГЛЫЙ СТОЛ:

ВОПРОСЫ И

ОТВЕТЫ



Екатеринбург



Если ты не пьешь воды –
Далеко ли до беды?
Твои почки засыхают,
Потихоньку отмирают.
Клеточка почти не дыши –
Зов ее никто не слышит,
Потому как все дорожки
Заросли к ней понемножку.
Кровь в сосудах загустела,
Илом вязким, липким села,
Поднялось твое давленье –
В чем ты ищешь исцеленье?
Ну конечно, да, да, да –
На столе стоит вода,
Рядом – в банке «Апиток»,
Сделай же воды глоток!
Напои водой волшебной,
Сладкой, желтой и целебной
Свой уставший организм,
Пей всегда, пей, не ленись.
Помни, знай: кто воду пьет,
Долго-счастливо живет,
То не сказка, а былина
Гордомысовой Галины.

А. Шилова.
Нижний Новгород

Галина Владимировна ГОРДОМЫСОВА

врач нутрициолог, апитерапевт, ведущий научный сотрудник
Института профилактического и лечебного питания,
Института повышения квалификации врачей Красноярской
Государственной Медицинской Академии
доктор НИИ Астробиологических проблем,
академик МАИСУ

(Стенограмма вопросов и ответов от 21 марта 2008 года,
г. Екатеринбург)

Пчелопродукты и онкология

Если вы заглянете на сайты по апитерапии как отечественные, так и зарубежные, то обязательно найдете там статьи специалистов, которые долго занимаются пчелолечением, в которых обязательно будет сказано, что пчелопродукты при онкологии не противопоказаны. Главное условие – это должны быть **НАСТОЯЩИЕ** пчелопродукты, тогда и эффект будет именно тот, на который рассчитывают. А настоящие пчелопродукты – это те продукты, в процесс производства которых не вмешивался человек. Противопоказаний к их применению при онкологии нет.

Пчелопродукты для новорожденных

Нам с вами нужно отталкиваться от одного принципа: организм человека – это клетки, окруженные жидкостью. Пчелопродукты работают на уровне клеток, им нет разницы, какие воспалительные процессы протекают в организме. А типов клеток – огромное количество. У младенцев, пока идет процесс адаптации к окружающей среде, возможны различные расстройства. И пчелопродукты «Тенториум» на сегодняшний день самый лучший для новорожденных продукт. Можно применять снаружи и вовнутрь, но злоупотреблять им не стоит. Мы ведь помним,

что пчелиный яд имеет противомикробный эффект. Поэтому, если есть какое-то воспаление – насморк и так далее – лучше смазать «Тенториум» кремом слизистую как в лечебных, так и в профилактических целях. Это самый главный продукт – без него не начинаем работать с новорожденными, «Тенториум» – на спинку, заднюю поверхность ноги. Если беспокоит животик – то по часовой стрелке вокруг пупка. В этом средстве нет меда, там микродозы пчелиного яда и прополис. Если мы съедем банку, то отравления ядом не будет, в крови не обнаружим вообще ничего – потому что у «Тенториум» крема в отличие от нативного пчелиного яда есть удивительные свойства, на которые компания «Тенториум» получила в свое время патент. Пчелиный яд, находящийся в креме, является полнофракционным, но «Тенториум» крем лишен аллергического компонента и не создает болевой синдром. Таким образом, для новорожденных первым средством, которое можно использовать будет «Тенториум» крем, потом можно давать «Эй-Пи-Ви» с добавлением воды. Поверьте мне, самое главное – это давать новорожденному воду. Ведь средство работает за счет той воды, в которой оно растворено. И здесь очень важно, вы можете на меня сердиться, но я еще раз напомню про воду – мы все состоим из клеток, окруженных водой. И в той политике по грудному вскармливанию, сформулированной ЮНИСЕФ, которую писали швейцарцы, не упоминается о том, что ребенку нужно обязательно давать воду. В Швейцарии вода абсолютно доступна жителям: кулеры с водой стоят не только в каждом учреждении и магазине, но и в подъездах, повсюду оборудованы фонтанчики с питьевой водой. Поэтому для швейцарцев пить – то же самое, что дышать, они этого процесса не замечают, им и в голову не пришло прописать необходимость давать воду новорожденным в своей программе – как и то, что ребенок должен дышать. А для российских педиатров отсутствие упоминания о до-

паивании малыша стало неприятным поводом для запретов. А проблемы начинаются прямо отсюда.

Я не призываю вас заставлять мам допаивать детей. Но вы можете предложить ей чаще купать малыша – ни одна мама от этого не откажется. Вы все замечали: если ребенка искупать – возбуждение отступает и он комфортно спит. Что мы знаем про взрослого человека? Если вдруг забежит соседка – сильно возбужденная, что не может говорить, что мы делаем? Даем ей стакан воды. Она успокаивается и начинает говорить.

Вот что главное – вода! А уже к воде добавляем «Эй-Пи-Ви». Вода является транспортом. Чтобы доставить молекулы прополиса к клеткам печени, почек или глаза, нужна вода. Если применять «Эй-Пи-Ви» без воды, то в одном месте будет много, в другом мало. Не забывайте про воду. Это как с цветами: попробуйте дать им удобрение, но не дать воды – что с ними будет? С человеческим организмом то же самое. Мы ничем не отличаемся по принципу питания от растений. Поэтому новорожденным «Тенториум» крем – это первый продукт, который даем, «Эй-Пи-Ви» – второй продукт, но обязательно на фоне воды. А третий продукт, который мы рекомендуем, в зависимости от их состояния, либо продукт с маточным молочком – «Апиток», либо трутневое молочко. Бывают ситуации, когда мед не показан, помним про это. Я много раз об этом говорила на своих лекциях. Это те случаи, когда мы говорим о человеке – гипервозбудимый. Если дело касается новорожденных, то это случай гипертонуса. Если это есть, а мама об этом всегда знает, мед под язык не даем. Это та ситуация, когда мы не даем новорожденным ни «Апиток», ни «Апитонус», ни «Апифитотонус», а трутневое молочко. Вот это три позиции, с которых мы начинаем работать с новорожденным.

Питьевой режим при беременности

В сутки мы теряем два с половиной литра сырой воды – через легкие и почки, через потовые железы. При беременности необходимость в жидкости возрастает примерно вдвое. Клетке, чтобы удвоиться, необходима вода – ведь любая клетка на 85% состоит именно из воды. Поэтому до деления клетка должна наполниться водой, питательными веществами. У беременных женщин очень интересно обстоят дела с водой. Кстати, это один из критериев, по которому можно определить беременны ли вы – что-то на соленькое тянет. Почему так? Да просто соленая пища заставляет нас пить воду – всего лишь. В первые три месяца необходимо много пить, потом к концу беременности нужно потребление воды постепенно уменьшать. Тем не менее, будет ли беременная пить воду, зависит от того, пила ли она сырую воду до беременности. Понятно, что заставить ее вы не можете, вам нужно просто объяснить, что каждый день она должна выпивать на одну столовую ложку сырой воды больше, чем вчера. Еще раз хочу напомнить, что сырая вода не только не вызывает отеков, а напротив, устраняет их. Любая женщина должна употреблять в сутки четыре литра с учетом жидкости в пище. Из них два литра должна быть сырая вода. Ее главное отличие от кипяченой, что она живая.

До какой температуры можно нагревать сырую воду, чтобы она не потеряла полезных свойств? До 82 °С максимум. При этом на нагревательных элементах не образуется накипи, то есть минералы, растворенные в воде, не вступают во взаимодействие, они остаются активными. Поэтому мы чайник нагреваем до момента закипания и пьем эту воду.

В чем преимущества лечения продукцией пчеловодства перед гомеопатией?

Вы предлагаете сравнить молоко с мясом – что полезнее? В принципе, продукты пчеловодства – это полноценное питание, обладающее широким лечебным спектром. Ведь мед – это нектар, который пчелы собирают с растений, а у нас нет растений, не обладающих целебными свойствами. Так что нектар – это суперцелебная композиция. Обножка – пыльца растений – тоже обладает целебными свойствами. Другими словами, мы даем усиленную концентрацию целебных веществ, необходимых для нашего организма. Плюс – это продукт, богатейшей энергии, которая активизирует деятельность всех систем. Это пчелопродукты. Гомеопатия – это яд в микродозах. Когда у человека формируется какой-то патологический процесс, в нем начинает вырабатываться определенные вещества. Что такое гомеопатия? Мы берем какие-то вещества, чаще всего природные, и когда они попадают внутрь нас, они вызывают патологический процесс, это совершенно другой процесс. То есть мы подобное лечим подобным. Это как прививка, ослабленный возбудитель. Он вызывает иммунный ответ, реакцию организма на вторжение инфекции, которая в конечном счете и помогает справиться с болезнью. То есть пчелопродукты и гомеопатия – это совершенно разные понятия.

При лечении гомеопатическими препаратами, мы же сами вещества не вводим в организм – туда поступает информация о них: вещество разведено в воде настолько, что его самого там уже по сути нет, осталась лишь информация о нем. И пчелопродукты работают похоже: мы съедаем две дражинки в день, а они дают колоссальный оздоравливающий эффект для всего организма. Общее у этих методов то, что при их использовании необходимо добавление в организм большого количества воды.

Вы вообще забудьте слово «лечить» в применении к пчелопродуктам. Это не таблетки, и не лечение, а высококонцентрированные пищевые продукты, способные восстановить обмен веществ. Так что пчелопродукты и гомеопатия не конкуренты

О стрессе и принципе обратной связи

Есть моменты, о которых я люблю говорить. И одна из этих тем – стресс. Много раз говорилось, что мы подвержены стрессам всегда, что стресс – это все то, что нам не нравится. И мы говорили о том, что стресс в первую очередь бьет по мышцам шеи. Возвращаемся к внутриутробному развитию ребенка. И что мы увидим, если заглянем в ту ситуацию, когда малыш только начинает формироваться? Вот он лежит, согнувшись в позе зародыша, вот он после родов развернулся. Между тем, у нас на всю жизнь сохраняется проекция органов, наложенных друг на друга, и область шеи проецируется на область прямой кишки. Поэтому до тех пор, пока есть шейный остеохондроз, – геморрой будет всегда. Поэтому, нанося «Тенториум» крем на шею, он одновременно saniрует и прямую кишку. Что мы еще знаем? На фоне стресса человеку очень сложно опорожнить кишечник. Наш организм устроен невероятно мудро, поэтому не забываем об этом. На самом деле, причина всех болезней в голове. В секунду мы получаем сорок различных информационных воздействий, и это минимум. Мы их сознанием даже не можем отследить. Поэтому стресс – это не только оттого, что мы ослабеваем и почему-то вдруг заболели. На самом деле, воздействие стресса весьма разностороннее. И первое, что в наших силах сделать в этой ситуации – это прийти домой, помыть шею и помазать кремом «Тенториум». А при геморрое схемы вы знаете. При внутреннем геморрое особенно эффективен «Экстра-ЛОР», который работает в области шеи, препарат убирает спазмы в области.

Застарелый бронхит

Я опять возвращаюсь к тому, о чем сегодня уже говорила несколько раз. В бронхах образуется слизь. При длительном течении воспалительного процесса слизь сгущается все больше, сужая просвет бронхов. Любой пульмонолог скажет вам, что густую слизь легко растворить ферментным препаратом. Для нас с вами это очень важный момент – ключ к проблеме: раз слизь растворяется ферментами, значит это та же пища, которая не смогла попасть в клетку. Все, что мы съедаем, должно попасть в клетки, либо выйти за пределы организма в виде продуктов выделения. Если пища расщепляется не до конца, оставаясь в виде более плотных структур, в клетку она не попадает, и тогда организм отправляет ее через дыхательную систему наружу, приводя к бронхолегочным заболеваниям. Со временем, если человек не пьет сырую воду, в организме проявляются симптомы обезвоживания. На фоне обезвоживания и хронического стресса слизь в легких начинает еще более густеть и прессоваться. А когда человек попадает в условия повышенной влажности – весной и осенью – обостряются бронхолегочные заболевания. Густая, прессованная слизь мешает. Если с этой позиции рассмотреть, что такое хронический бронхит – это остатки непереваренной пищи. Как нам лучше всего можно активировать выделительную систему? С помощью «ЛЖ-3» Этот продукт идеально восстанавливает переваривающую способность организма. И, конечно, нам нужно дать продукт, который поможет очистить легкие.

Если в организме где-то присутствует слизь – это называется безмикробное воспаление. Если присоединилась инфекция – микробное. Поэтому хронический бронхит так и называется: вроде и обострений нет, как и температуры, а воспаление все равно идет. Какая система активизируется, если в организме циркулируют непереваренные остатки пищи? Иммунная система. Чем она занята в нашем орга-

низме? Защищает нас от чужеродного. А все, что мы едим, – чужеродное. И чтобы снять информацию о чужеродности с пищи, она должна перевариться до размеров первичных молекул. Если этого не произошло, пища будет вызывать у нас аллергию. Так, куриное мясо не полностью расщепляется и в таком виде циркулирует между нашими клетками. Иммунная система занята одной-единственной функцией: выбрасывать из нас все чужеродное. Чужеродной бывает и живая клетка, ее называют патогенной микрофлорой – бактерии, вирусы и так далее. Недопереваренная пища тоже вызывает воспаления. И бывают они двух типов: микробные и безмикробные, когда камни образуются, различные опухоли. Как ни странно, микробное воспаление человек переносит легче, чем безмикробное.

Какой продукт «Тенториум» способствует оздоровлению организма при обоих типах воспалений?

Наш организм – это огромное количество клеток, окруженных жидкостью. И неважно, какие это клетки: щитовидной железы, легких, сосудов, почек, волос и так далее. Наш организм везде устроен одинаковым образом. Всю жизнь мы едим пищу – с рождения и до самой смерти. Ребенок рождается с запущенным механизмом обменных процессов. Но – человек умирает, а у него обмен веществ продолжается. Просто при жизни был созидательный обмен веществ, то после смерти – катаболический, разрушительный. И когда последняя молекула кости человека расщепится – только тогда его не станет. То есть это тот процесс, в который мы с вами вообще не вмешиваемся и вообще никак вмешаться не можем. Вспомним скорость обменных процессов. У человека протекает около триллиона биохимических реакций параллельно. Единственное, что мы сделать можем, это дать весь набор веществ, необходимых для обменных процессов. Какое же условие необходимо для прохождения об-

менных процессов? Открой любую учебник по физиологии и прочитаете – вода. Богатая микроэлементами. Только в этой воде активируются ферменты и только в этой воде активируется желчь. Вот эти условия для расщепления пищи. Маленький фрагмент пищи – белок – попадает в клетку, которая в свою очередь строит белки, гормоны, ферменты – все, что есть внутри нас, а второе – удваивается. То есть клетка никогда не отдыхает: она либо строит рабочий белок, либо себе подобных. И так с рождения до смерти. Эта ситуация называется «здоровье». Мы поедаем пищу, эта пища расщепляется как положено, попадает в клетку, та мирно выполняет свои функции. Из функции клеток складывается функция органов и так далее. А если половина клеток печени пищу не получили, как будет работать такая печень? Плохо. Это называется снижение функциональности органа, то есть еще не болезнь, но уже и не здоровье. Теперь посмотрим на банальную ситуацию. Мы часто встречаем такую вещь, как спазм протоков желчного пузыря. К чему приводит такая картина? В пищеварительном тракте отсутствует желчь, которая превращает жиры в водорастворимые вещества. Любая пища должна попасть в кровь. Существует огромное количество веществ, без которых организм жить не может: жиры, из которых состоит мембрана клетки, жирорастворимые витамины – антиоксиданты, витамины группы А, Е, D. Если желчи не будет, эти витамины не попадут в кровь, они попросту не смогут раствориться в воде. Это то же самое, как мы берем «Фэрри» и моем жирную сковородку. Жир смывается водой. Желчь действует подобным образом. Между тем, любой стресс нарушает желчевыделение. Вторая ситуация: любой стресс приравнивается к обезвоживанию. Все ферменты активны только в воде. Что же будет, если воды станет мало? Все мы учились в школе и помним химию: чем больше воды, тем активнее обменные процессы. В живом организме работает тот же закон. При

недостатке воды пища расщепляется не до конца. И вот такая громоздкая молекула подбирается к клетке, а проникнуть вовнутрь не может – в «двери» не пролезает. И через кишечник выйти не может. И где же будет эта пища? Рядом с клеткой. День, два, год, десятилетие...

Давайте посчитаем, что же лишнего у нас внутри. В среднем человек есть 500 граммов пищи в сутки. Даже если недорасщепится всего только 10 граммов, представьте, сколько шлаков накопится за год? А за 10 лет? И все это мы носим с собой. Представьте, какие это кладовки! А для организма главное, чтобы чисто было внутри. Врачи говорят, что молодость организма – это чистота межклеточного пространства. А у нас межклеточная жидкость стала густой. Что делает организм? Да то же самое, что и мы с вами, если в квартире грязно: он избавляется от них. Как? Первый путь – дыхательная система. Насморк – что из нас выходит? Недопереваренная пища. Обратите внимание – если на фоне стресса или обезвоживания поесть – очень быстро появится насморк. Вот мы ребенка отправляем в детский сад. Дома был здоровый, через неделю, максимум через три – насморк. Что мама видит: температуры нет, а соплями захлебываемся. Отправляют ребенка домой – куда они деваются? А стресса дома нет, ферменты и желчь вырабатываются.

Второй путь – вывод шлаков через кожу. Как это называется? Аллергия. А это всего лишь банальное нарушение расщепления пищи. А бывает аллергия врожденная, и она свидетельствует о том, что мама во время беременности практически не пила воду. Как снять аллергические проявления? Да очень просто. Положите на кожу смоченную сырой водой салфетку и аллергия пройдет. Что делает сырая вода, богатая микроэлементами? Растворяет ферменты, которые не дают веществам выходить через кожу.

Если же организм и через кожу вытолкнуть шлаки не в состоянии? Как плохая хозяйка, организм это спрячет: обезводит, чтобы «мусор» занимал меньше места, покроет оболочкой, капсулирует, чтобы грязь дальше не разносилась... Вот он – путь формирования любого доброкачественного новообразования. Если клетку плотным кольцом окружить оболочкой, в нее перестанет поступать пища и не будет поступать кислород – эта клетка закиснет. Вот вам путь к онкологии. Недаром говорят, что рак – это месть природы за неправильно съеденную пищу.

А теперь просто накладываем сюда пчелопродукты и смотрим. Что нам дает медовая вода? Мед – это микроэлементы, которые активируют ферменты. В нем есть и ферменты, то есть мед переваривает сам себя, не напрягая наш организм. Что будет делать медовая вода, попадая в межклеточную жидкость? Расщеплять шлаки. Если это клетки печени, будет санировать межклеточную жидкость печени, либо щитовидки и так далее. Какой продукт мы следующий используем? «Эй-Пи-Ви» капаем в воду. Что делает прополис? Чистит мембраны клеток. Потому что если мы с вами нальем даже очень хорошую воду в банку и оставим на несколько дней, на стенках банки образуется слизь. Как только любая жидкость застаивается, в ней начинает образовываться слизь. Чем медленнее движется жидкость между нашими клетками, тем больше на них образуется налета. И как раз «Эй-Пи-Ви» очень хорошо убирает этот налет, «моя» каждую клеточку. И только после «Эй-Пи-Ви» мы можем открыть «дверь» в клетку и начинать принимать обножку, которая работает внутри клетки. Из себя все питательные вещества обножка выпустила в клетку, мусор собрала и покинула клеточку. Следующий продукт – маточное молочко, он необходим ядру клетки. Но попасть к ядру можно лишь когда не будет слизи, когда будет чистая мембрана и клетка почищена изнутри. Поэтому, чтобы маточное молочко заработало, нужно

проделать все подготовительные процедуры: медовая вода, «Эй-Пи-Ви» и обножка.

Оказывается, «дверь» в клетку открывается благодаря нервному импульсу, который генерируется в головном мозге, проходит через спинной мозг и по нервам доходит до клетки. И если в шее блок, то голова дает команду, а тело не слышит. Поэтому «Тенториум» крем на шею – это помощь клетке еще и с другой стороны. Иначе голова будет жить отдельно от тела. Генштаб себе планы пишет, а тело делает то, что считает нужным. Народ назвал эту ситуацию метко: без царя в голове. Мед, как известно, богат энергией. Мы устали, никакие пришли домой, берем чайную ложку меда, съели и минут через двадцать – тридцать у нас появляется желание встать и сделать какую-либо. Чем натуральнее мед, чем меньше человек вмешивается в жизнь пчел, тем больше в нем энергии.

А вот теперь попробуйте сказать, без каких пчелопродуктов человек может обойтись? Мед дает энергию, медовая вода чистит межклеточное пространство, «Эй-Пи-Ви» – мембрану, обножка – саму клетку, маточное молочко оздоравливает клеточное ядро. Эта программа работает абсолютно со всеми клетками, из которых выстроен человеческий организм. Так вот, отвечаем на свой вопрос – нам нужны все пчелопродукты. Не бывает продуктов, без которых можно обойтись. Все они дополняют друг друга, вместе они работают лучше, глубже. У пчелы конечным продуктом жизнедеятельности является мед, но в меде мы можем найти все вещества, которые имеются в других пчелопродуктах. И все остальные продукты нужны пчелам, чтобы производить мед. Он является универсальным продуктом. Но взять и выбрать несколько продуктов, сказав, что они будут максимально эффективными, – нельзя. Можно сказать, что наиболее эффективным является составление композиционной программы, когда мы берем «Тенториум» крем, медовую воду, мед под язык, обножку

и так далее. Вот тогда получаем быстрый эффект. Причем, все это мы сопровождаем водой: водой до обножки и после, до меда и после и так далее. Перед «Тенториум» кремом идеальный вариант – принять ванну, душ. Утром мы воду пьем через рот, вечером – через кожу, полежать в чистой воде, куда ничего больше не добавлено. За 10 минут мы насытили организм чистой водой. Это самый короткий путь к здоровью.

В клетках печени вся пища, которую мы с вами съедаем и которая уже попала в кровь, откладывается про запас, и уже оттуда расходится по всему организму. По команде мозга печень, как кладовщик, отдает какие-то вещества. Но любые обменные процессы протекают только в растворенном в воде виде. Если клетки печени испытывают дефицит воды, что они будут делать? Они отмирают, закисляются. Как мы знаем, пчелопродукты способствуют восстановлению нормального обмена веществ в организме, приводя его к состоянию, которое мы называем здоровьем, когда все биохимические реакции протекают так, как должны. И нормализация обмена происходит как раз на фоне использования пчелопродуктов. И если у людей есть доброкачественные образования, человек начинает использовать пчелопродукты, идет делать повторное УЗИ, а у него объем уменьшается. Потом бросает пить пчелопродукты – объем увеличивается. И становится ясно, что причину, из-за которой образовалась опухоль, человек так и не убрал. Поэтому пчелопродукты нужно использовать долго, если не всю жизнь. А вот если убрать причину недуга, тогда объем рассосется и его уже не будет. Проблема любого объема, еще раз повторю, – дефицит воды, ферментов и желчи.

Почему рекомендуется пить за полчаса до приема «Хлебины»?

Нам требуется контакт обножки и слюны, и чтобы смочить слюной весь объем обножки в чайной ложке, вы можете сделать это за 30 минут до еды, быстрее просто не успеете, либо через полчаса после еды. Почему именно тридцать? Потому что когда мы поели, все жидкости в организме пойдут на переваривание пищи, в желудок, и слюны не будет. А когда мы сыты, обножка не будет усваиваться.

Ревматоидный артрит. Человек ест пчелопродукты полгода, а явного результата еще нет. Что делать?

Две драже пчелопродуктов способны толкнуть клетку на нормальный путь обмена веществ. Сколько драже у нас в 300 граммовой баночке «Тенториум Плюс»? «Хлебины» примерно 800 штук, то есть «Тенториум Плюс» получится примерно десять тысяч. Казалось бы, очень много. А вот сколько клеток у нас в организме? Да сотни триллионов.

Цифра нам ни о чем не говорит? Математики подсказывают, чтобы досчитать до триллиона, потребуется почти 28 лет. Чтобы досчитать до 10 триллионов, – 280 лет, до ста – 2800. Так вот, почти три тысячи лет нам нужно, чтобы пересчитать наши клетки.

Полгода – это не срок. Организм обновляет все клетки раз в семь лет. Единственная сложность – чтобы обновить клетки, нужно обновить воду. А если человек не пьет, ему гарантированы проблемы с почками. Значит, количество воды в организме очень ограничено. До тех пор, пока организм не будет комфортно принимать и сам требовать именно сырую воду, ни о каком здоровье речи быть не может. Путь к здоровью очень долгий. Но через семь лет явный эффект обязательно будет.

Что представляет собой лимфатическая система? Образуя сито, это ситечки, через которые фильтруется кровь и межклеточная жидкость. А теперь давайте через обычное чайное ситечко попробуем отфильтровать кисель. Что будет с ситечком? Забьется. Что это такое? Непереваренная пища. Если иммунная система слабая, то в организме обязательно появится кто-то, кто будет эту слизь съедать. Если это верхние дыхательные пути – значит, будет ангина, а если это безмикробное воспаление, значит лимфоузел будет уплотненным. То есть будет расщеплять не микрофлора, а собственные иммунные клетки будут пытаться расщепить. Но ведь это противно логике иммунной системы – разрушать собственную ткань организма. Так возникают аутоиммунные заболевания и, конечно, онкология. Причина все в том же – нарушение переваривания пищи и дефицит воды в организме.

Как вы относитесь к Малахову?

Я уважительно отношусь к Геннадию Петровичу, но кто он по образованию? Уважительно отношусь, потому что это человек, который был на том свете и умудрился выздороветь. Ну, а с позиции нутрициологии у меня другое мнение. Двух одинаковых людей на планете не существует, сколько людей, столько и типов обмена веществ. Что мне в нем не нравится, так это то, что он говорит: «вот это хорошо, а это – плохо». А кому плохо-то? Да ему! Вот я в Красноярске вхожу в комиссию по определению процентного соотношения причинения вреда здоровью с использованием препаратов, в том числе БАД, аппаратной техники и так далее. Малахова показывают каждое утро, а наша комиссия заседает раз в два месяца. И через нас проходит человек двадцать, которые попали в больницу в тяжелом состоянии после того, как выполняли рекомендации Малахова, которые он произносил с экрана. Понимаете в чем проблема? Мы все – разные. Поэтому я не

давая конкретных советов. Вот представьте, вы вызвали телемастера и говорите ему: «Звука нет, что делать?» Что он вам ответит? «Ты, хоть, телевизор покажи». А ведь человек по своему устройству куда сложнее, чем любой бытовой прибор. Телевизор мы придумали и знаем, зачем каждая часть. Организм же человека – самое сложное, что есть на планете. Еще раз хочу напомнить: мы родились – обмен веществ уже был, мы умерли – обмен веществ продолжается, мы им не управляем. Это он управляет нами. Вот если мы создадим для него благоприятные условия, он будет протекать в правильном направлении, создавая нам здоровье. Не создадим – будем болеть. Нам с вами нужно знать ситуацию и отталкиваться от нее: какие условия я создал, чтобы обмен веществ протекал нормально? Вода и еда – это все, что нужно. Организм человека на 85% состоит из воды и только 15% – все остальное. Поэтому пропорции дневного рациона должны быть такими же: 85% жидкости и 15% твердой пищи. Кто из нас питается так?

Помогут ли пчелопродукты больным сахарным диабетом? Каковы основные причины заболеваний?

Давайте начнем с самого начала – что такое сахарный диабет? Эндокринологи всегда говорят о причине появления заболевания одну фразу: «Сахарный диабет формируется на фоне хронического стресса». Что такое хронический стресс? С одной стороны, это обезвоживание. В стрессовой ситуации антистрессовый ответ готовят надпочечники: именно там вырабатываются специальные гормоны, которые помогают нам с ситуацией справиться. Стресс – это всегда такая ситуация, когда надо дать сдачу, либо убежать, грубо говоря. В случае природных катастроф организм тоже должен быстро перейти к физической активности. Что делает наш организм? Он направляет большое количество энергии в надпочечники, чтобы по-

строить гормоны, благодаря которым мы можем ответить на стресс. Эта энергия, благодаря которой строятся гормоны, называется сахар в крови. Как только наступает стресс, – уровень сахара в крови повышается, это общеизвестно. А если стресс становится длительным, хроническим, то сахар в крови всегда будет высокий. И санация организма при этом заболевании должна начинаться с антистрессовой программы.

Артроз – это проблема с суставами. Представьте стакан воды, в который мы сыпем соль. Много уже насыпали, а она все равно растворяется и растворяется. Насыпали в стакан уже 50 граммов. Тяжелее стала жидкость? Конечно. Гуще? Безусловно. 100 граммов высыпали. А вот уже следующая крупинка может запустить механизм кристаллизации перенасыщенного солевого раствора. То есть снова мы вернулись к тому же: густая жидкость внутри организма, дефицит воды. Поэтому вода необходима.

Проблема роста волос на голове – это всегда проблема с почками. Ресницы, брови и ногти – проблемы с печенью. В этих случаях необходимо начинать с санирования печени и почек. Идеальны два продукта: либо «Линия жизни № 3» и «Хинази», либо «Хлебина» и «Хинази».

Остеопороз – это разряжение костной ткани. Кальций всасывается в кишечнике только в присутствии витамина Д. Витамин Д является жирорастворимым. Если у человека проблемы с выделением желчи, кальций в кишечнике не всасывается.

Гипертония. Мы с вами мало пьем, много едим. Сосуды замусориваются. Представьте ситуацию: у вас на кухне забился слив под раковиной. Вы берете вантуз и пробиваете засор. За счет чего идет прочистка? За счет давления. Вот у нас крупный сосуд, и внутри, в месте раздвоения образуется сужение просвета за счет застревания частицы холестерина. Что будет делать организм, чтобы очистить просвет сосуда? Повысит давление, за счет сгу-

щения крови. Почему организм привлекает воду в кровь? На фоне давления увеличивается количество слизи в крови. Если этого не делать, слизь закупорит мелкие капилляры напрочь. Поэтому организм отбирает у клеток воду и направляет ее в кровь, чтобы обеспечить циркуляцию в кровеносных сосудах.

А что касается **климакса**, могу сказать главное – в норме климакса быть вообще не должно. А что использовать при климаксе? Программы составлены. Так как это проблема с мочеполовой системой, идеальным продуктом будет тот, который работает в области почек, самый мягкий – это «Линия жизни № 3». И плюс гормональные органы – поэтому идеальный продукт и «Апи-Спира».

Дистиллированная вода не несет никакой пользы. Жидкости внутри нас должны двигаться, а вода, лишенная примесей, электричество не проводит и движения не происходит.

Статья Гордомысовой Г.В.

Ведущего научного сотрудника Института профилактического и лечебного Питания при КрасГМА

В свое время человек делами и мыслями вызывал хаос пространства, теперь сам должен привести систему в гармонию и только своими энергиями.

Заболевания желудочно-кишечного тракта

Духовные причины заболеваний связаны с процессами «переваривания», и мы сами это знаем и часто говорим: «Я не перевариваю этого человека»... «Меня тошнит от моей работы»... «Он отравил мне жизнь», не подозревая, как близки к простой и великой истине, но продолжаем складывать в свой организм «нечистоты» – материальные и духовные.

Вот и гастрит – хроническое, повторное раздражение и воспаление желудка, когда человек не может «переварить» окружающий его мир и обстоятельства, в которые сам себя поместил дома, на работе и в обществе в силу духовной брезгливости, ставя себя выше других.

Нарушения двигательной функции желудочно-кишечного тракта (дискинезии, диспепсии, запоры) наблюдаются, когда человек не может или упорно, вопреки здравому смыслу и «внутреннему голосу» не хочет освободиться от чего-то или кого-то, подчиняясь внешним влияниям или воспринимает, но «не отдает» раздражающие обстоятельства жизни.

Ахалазия кардии – когда кто-то или что-то стоит поперек горла.

Атония желудка (снижение его жизненного тонуса) – человек не желает воспринимать людей такими, какие они есть.

Эзофагит (воспаление пищевода) развивается у людей, чрезмерно любящих острые ощущения (в пище взаимоотношения), сопровождается изжогой.

12-перстная кишка: дискинезии (нарушения движения пищи), дуоденостаз (прекращения продвижения, застой) – безрезультатные попытки человека «переварить» неперевариваемое (часто у детей).

Дуоденит «получают» практически все дети, школьники и студенты – когда пища принимается в режиме отрицательных энергий, ссор, родительских наставлений и воспитательных бесед во время еды, обсуждения дел, рядом с работающим телевизором. Очень важно, с какой энергией приготовлена пища: с любовью или раздражением.

Язвенная болезнь желудка и 12-перстной кишки – результат язвительного характера их обладателей по отношению к окружающим или когда человек переживает, остро реагирует на слова и поступки «язвы», живущей рядом с ним. Обострение бывает весной – в период биоритмов очищения организма.

Энтерит (воспаление тонкого кишечника) – результат отрицательной, саморазъедающей реакции на «яды» мира. Или выправь положение, вызывающее болезнь, или относись к миру терпимо, стараясь найти свои погрешности в ситуациях.

Болезни толстого кишечника – нарушения нормального продвижения энергий, пищи, жидкостей – замедляется процесс либо останавливается, превращая пищу в камень. От лени души болезненно воспринимаются человеком внешние воздействия и развивается колит.

Продвигаются тяжелые энергии (негативные эмоции и «тяжелая» пища) до прямой кишки, и если их много и нет сил выбросить, — образуются «мешки для грязи», наполняются и ущемляются — образуется геморрой.

Инфекционный колит — микробы, живущие вокруг нас и в нас, для того и нужны, чтобы помочь выбросить накопившуюся грязь. Но не меняется человек, не принимает окружающий мир людей, критикует их и осуждает, — дисбактериоз.

Печень — лаборатория тела, 26 химических реакций в секунду, все токсины организма — через нее. При ней — желчный пузырь. Накапливает человек в биополе печени злобу и ненависть, а в пузыре — раздражение.

Дискинезия желчевыводящих путей — раздражительность в повседневной жизни.

Холецистит — раздражительность во взаимоотношениях с людьми.

Желчекаменная болезнь — чрезмерная раздражительность.

Удалили желчный пузырь, но остается постхолецистэктомический синдром, когда те же боли, те же ощущения, те же нарушения желчевыводящей системы печени. Это значит, что причина не устранена и человек по-прежнему озлоблен и желчен.

Острый гепатит — результат озлобленности вообще и злой недоверчивости к конкретной жизненной проблеме.

Хронический гепатит, гепатоз, жировой и холецистостатический (с застоем желчи) — заболевания ткани печени — злоба на людей, особенно на тех, с кем не хочется иметь дело, а вынуждены. Собственная желчь (кислота) съедает ткани. Чтобы выздороветь нужно перестать злиться и раздражаться, вместо этого любить и нести добро.

Цирроз печени — привык человек злиться и раздражаться, разучился веселиться. Делает вид, что ему хорошо и радостно, но не искренен.

Киста печени – изменил человек дружбе по злобе, от зависти, предал, а сам остался с чувством обиды.

Хронический панкреатит – результат черт характера, которые льстят эгоизму и самости: не устраивает, как его воспринимают, как к нему относятся, не замечая «заслуг и достоинств», сколько у него материальных ценностей, а сколько у других, как вокруг него живут люди и как недостаточно его любят.

Заболевания мочеполовой системы

Функции выделения и размножения, репродуктивности. Почему вместе?

Две почки – уравнивают правую и левую половины тела. Выведение жидкости, а на жидкостях организма «написаны» сведения обо всем происходящем в организме, ибо образуется она из крови. (Нозодотерапия – гомеопатическая, ввести в организм микродозу яда, и он сам очистит органы от скопившегося такого же яда, который невозможно удалить самыми трудоемкими методами натуропатии, а тем более лекарственными средствами).

В почках сконцентрирована «жизненная сила» организма, центр запаса энергии. Жизненная энергия разрушается под действием чрезмерных раздражителей внешнего мира: жары, сухости, влажности, сильного ветра, который раздражает и угнетает кишечник и легкие – они несут энергию почкам, холода, при котором резко угнетаются сами почки (потому следует избегать прогулок по снегу босиком и процедур обливания холодной водой на морозе людям со слабыми почками).

Внутренние факторы – гнев, тревога, страх, чрезмерное раздумье и концентрация на чем-либо, тоска и обида.

Надпочечники – железы борьбы, активного ответа на гнев, опасность, страх, еще им присуща функция осмысленной смелости. Почки – хранилище жизненной силы, а половые органы – растратчики. Когда нет равновесия мно-

го и заболеваний органов половой сферы. Правая почка заведует функцией выделения, левая – половой функцией человека.

Нефриты: пиелонефрит (воспаление почечных лоханок) и гломерулонефрит (деструкция почечной ткани) – страх перед жизнью, самоуничтожение и состояние психологического дисбаланса. Все три состояния переходят друг в друга и приводят к почечной недостаточности. А причина – замкнутость и изолированность от мира из-за боязни получить новую обиду, а обида – самолюбие и гордыня.

Появление нефротического синдрома – результат застоя, прекращения духовного развития.

Почечнокаменная болезнь – все те же обиды, результат их стойкости и долговременности. И любая новая обида или накопление их даст знать о себе почечной коликой.

Амилоидоз – длительное гнойное воспаление почек, когда человек разрушает и «загрязняет» окружающий мир своими мыслями и поступками.

Заболевания половых органов

Бели – тоска, то есть крайнее состояния желания о Друге, мужчине, который должен быть обязательно всегда рядом, а это нужно заслужить.

Эндометриоз, а затем воспаление яичников – постоянная боязнь забеременеть.

Миома – обиды на близкого мужчину по любым причинам.

Фиброма – когда обида перерастает в раздражительность на полового партнера.

Кисты яичников – измена, физическая или даже мысленная. Потом опять страх забеременеть, спайки в трубах.

Бесплодие – наказание за аборты в этой и прошлой жизнях. Передается кармически.

Эрозия шейки матки – результат сварливости характера (при бесплодии взять и воспитать чужого ребенка).

У мужчин простатиты, перерастающие в аденому – реакция полового возбуждения на любую женщину без дальнейшей физической реализации.

Заболевания легких

Заболевания развиваются, когда «не дают человеку дышать» свободно и вольно или он сам себя ограничивает в «свежем» и «чистом» воздухе, смирившись с жизнью и не пытаюсь быть счастливым, когда глаза блестят и дышится глубоко и радостно.

Функция дыхательной системы, в частности легких, зависит от качества энергии 5-й чакры (Вишудхи) – чакры творчества, развития, чувственной окраски образов, подвигающей человека на эмоционально-духовную деятельность.

Бронхиальная астма (особенно у детей) – спазм бронхов – невозможность проявления себя как творческой личности, задыхается человек от ограничивающего его волю влияния окружающих людей или самоограничений.

Острый бронхит – неприятие внешнего мира (особенно весной, в пору очищения и осознания себя). Бронхиолит – запрет какого-либо вида деятельности, хочет человек достичь чего-то, а обстоятельства не позволяют.

Пневмония – долговременное накопление отрицательных эмоций.

Трансформация в хронический бронхит, абсцесс, гангрену легкого – многолетнее отсутствие свободы во взаимоотношениях с людьми и самоугнетение.

Плеврит – когда нет сил у человека, чтобы защититься от плотского мира (несоответствие между желаниями и их осуществлением).

Туберкулез легких – результат глубоких накоплений, «гнилой» атмосферы в душе человека. Опустившиеся, духовно низкие люди.

Пневмосклероз – результат любого длительного или хронического воспаления в легких, когда человек не приемлет семью, общество, отказывается жить по их законам, но и ничего не делает, чтобы изменить положение вещей.

Эмфизема легких – безгливое отношение к определенным людям, их духовному развитию, проявление собственного эгоцентризма.

Кровохарканье – у страдающих хроническим бронхитом, когда близкие систематически вызывают их на душевные переживания.

Легочно-сердечная недостаточность – нет свободы в любви, когда человек не следует законам Космоса, дающим нам право свободы и воли выбора пути, ограничивает сам себя или другие этому способствуют, а он смиряется и превращается в раба обстоятельств.

Силикоз возникает лишь тогда, когда человек выполняет свою работу обреченно, уныло, без творческого подхода.

Саркоидоз возникает у людей, чьи души калечатся и «пожираются» родителями.

Заболевания сердечно-сосудистой системы

Функция сердца зависит от качеств и типа душевной силы. От развития чакры Сердца зависит, каким мы видим и чувствуем мир, как ладим с ним и что берем. Болезни сердца – от бездуховности.

Атеросклероз коронарных сосудов застой преимущественно отрицательных эмоций, эмоциональное болото, отсутствие радостей в жизни.

Постепенно ишемическая болезнь сердца – результат длительного безрадостного существования. И ищет человек выход не в изменения отношения своего к жизни, а в получении добрых сердечных эмоциях от окружающих путем «духовного вампиризма».

Атеросклеротический кардиосклероз (повторные органические изменения в миокарде) появляются после эмоциональных ситуационных ударов жизни, которые воспринимаются человеком «близко к сердцу», накапливаются и наносятся «на сердце» как тяжкий груз.

Инфаркт миокарда – как кульминация накопления отрицательных чувств и избытка их.

Стенокардия (остается иногда после инфаркта) – отсутствие жизненной стойкости во взаимоотношениях: не хочет меняться ни одна, ни другая сторона.

Синдром передней грудной стенки – отсутствуют стимулирующие положительные эмоции в период выздоровления.

Кардиалгии – переживает человек, что совершил ошибку, проявил бессердечие в какой-то ситуации, при сильных переживаниях во взаимоотношениях родителей с детьми, близкими.

Нарушения сердечного ритма:

Мерцание и трепетание желудочков – когда отношение к людям зависит от настроения: сейчас мне хорошо – всех люблю, плохо – всем будет плохо.

Мерцание и трепетание предсердий – двуличность в отношениях с людьми.

Пароксизмальная тахикардия, желудочковая аритмия – невыдержанность, грубость, наджелудочковая – жестокость.

Экстрасистолия – аморфный характер, боязнь конфликтов, а в сердце – буря, кипящая лава.

Синдром слабости синусового угла – малодушие и нелюбящее потухшее сердце.

Нарушение проводимости импульса по сердечной мышце (блокады) – невосприимчивость к сердечности.

Колебания артериального давления характеризуют отношение человека к окружающим людям.

Гипертензия – моральное подавление окружающих силой своего характера, напряжением воли, бескомпромиссной уверенностью в своей правоте.

Гипотензия – подавление близких физически, когда человек не способен на волевое воздействие из-за малых энергетических запасов, но его внутренний мир требует самовозвышения.

Коллапс – несостоятельность сосудистой системы при накоплении отрицательных эмоций, обычно у людей, эмоционально скупых или зажатых, бессердечных по отношению к людям и живым существам.

Миокардит – отравление сердца собственным злом.

Нейроциркуляторная дистония – «непереваривание», непереносимость радости других людей.

Миокардиодистрофия – постоянное раздражение на человека или людей, которых не хочет видеть больной дома, на улице, на работе, которые «все делают не так, как надо», то есть поступают вразрез его личному представлению о жизни.

Эндокардит – обиды человека на безразличие окружающих, спрятанные в самой глубине сердца, с детства.

Перикардит – все заболевания, связанные с нарушением функции сердечной чакры, недобрые взаимоотношения между людьми, неадекватное, «воспаленное» отношение к жизни других, особенно веселой и беззаботной.

Врожденные пороки сердца – эгоизм, кармически закрепленный, приобретенные – эгоизм этой жизни.

Сердечная недостаточность – не желает любить других, хотя сам жаждет любви – ощущение недополученной любви от окружающих.

Инсульт – сильное нервное перенапряжение, связанное с попытками разрешения неразрешимых проблем.

Ишемический инсульт – переживания, связанные с чужими проблемами, которые невозможно решить. Медленное, нарастающее прекращение питания мозга в процессе внутреннего саморазрушения.

Геморрагический инсульт – результат одновременно-го стресс-удара при больных артериях.

Аорта – зашлаковка при отсутствии радостей и жиз-нелюбия.

Аневризма аорты – обманывает человек сам себя, вы-давая желаемое за действительное.

Расслаивающаяся аневризма аорты – когда понимает он, что обманывает, но упорствует и стоит на своем, а ус-тупить самолюбие не позволяет.

Аневризмы сосудов мозга и тела, когда человек имеет привычку обманывать себя часто и по мелочам.

Тромбозы и эмболии сосудов – нежелание усвоить действительность и постоянная скованность от ожидания неприятностей.

Варикозная болезнь – ходит он не по той дорожке, ко-торая ему предназначена, когда не хочется ему идти (и не несут ноги) на ненавистную работу или в нерадостный дом свой. А то и многими годами выполняет работу или поддерживает непонятно кем и когда установленные пра-вила и стереотипы быта, полностью или частично утратив право на свободу выбора и воли, но идет и делает что-то с тяжелым осадком в душе.

**Откройте свое сердце добру и любви,
не требуя награды.**

Духовно-физические аспекты заболеваний крови и лимфатической системы

Лимфатическая система – канализационная сеть орга-низма. Начинается скопление ядов и нарушений в энерге-тических структурах, обеспечивающих связь между тяже-лым материальным и тонким духовным – в системе каналов с праной.

Кровь «омывает» органы физического тела, очень ум-ная, заботливая, все знающая и умеющая жидкость.

«С кровью матери» всосал ребенок черты и здоровье родителей, но основные свои качества принес из предыдущих воплощений, в настоящей жизни улучшает старые и собирает новые.

Энергии окружающего мира воспринимает человек желудочно-кишечным трактом.

Принятые желудком – раскладываются в 12-перстной кишке (Зодиак). Тонкая кишка (орган иммунитета) – разложение, дифференциация энергий по частоте, готовится к усвоению. Дешифратор энергий – подвздошная кишка – выделяет ту информацию, которая характеризует менталитет данного человека. Толстый кишечник – переработка и распределение энергий по качеству. Слепая кишка – отстойник тяжелых мыслеформ, аппендикс собирает самые растлевающие и гнусные мысли. Восходящая кишка – символ морального развития. Поперечно-ободочная – набор истинной для данной души информации, накопление (справа – печень, слева поджелудочная железа и селезенка – хранительница крови, очищает и восстанавливает ее, иммунитет).

Разложили энергию, отделили тяжелую, чтобы не мешала движению, разобрали в сеть меридианов, остальное – в нисходящий отдел кишечника, что означает очищение от ненужного. Сигма – еще раз анализ и усвоение информации, вдруг чего пропустили. Микрофлора. Прямая кишка – очень значимый орган – осуществляет связи через жидкостные и энергетические каналы с печенью, половыми органами, поджелудочной железой, селезенкой, нервным крестцовым сплетением и 1-й чакрой – центром жизненной силы и одухотворения. Здесь освобождается организм от неувоенной выше, чуждой ему информации внешнего мира и внутренней среды.

Все это – жизненно необходимый нам энергообмен, в котором участвуют, в первую очередь, кровь и лимфа, а значит, он связан с нарушениями во взаимоотношениях человека с близкими, кровными родственниками.

Анемии (любые) – результат унижения человеком близких родственников, идет истощение кровных связей.

Агранулоцитоз (снижение в крови белых кровяных телец) – когда отказывается человек от общения с дальними кровными родственниками,

Тромбоцитопатии – не защищен человек от подлости окружающих его близких, или когда он не сопротивляется тому, что уничтожает его душу.

Геморрагические диатезы (болезнь Верльгофа, Рандю-Ослера, Виллебранда) – более глубокое нарушение функций крови, более серьезные семейные и родственные проблемы, когда собирает человек всю семейную моральную грязь, когда опустошает сам чужие души (вампиризм) или когда его род обречен на страдание в силу своей моральной незащищенности.

Если человек не понимает, организм сам уменьшает количество отрицательных энергий, распространяющихся по каналам, откладывая их на стенках сосудов – васкулиты.

Системный васкулит – человек утрачивает желание или совсем отказывается (в том числе в душе) исполнять свои обязанности по дому, в семье, ибо «опостылел» дом.

Облитерирующие тромбангии – переживание утраты духовной и физической деятельности, болезненное, негативное восприятие неудач, преследующих по жизни.

Лимфаденит – когда люди не могут расстаться и «тащат» по жизни прошлую грязь своего существования и накапливают ее в настоящем (грязь в кишечнике). Как следствие этого возникает реакция на любой энергетически-материальный раздражитель – аллергия.

Крапивница (кожа), отек Квинке (слизистые) – боязнь, что кто-то влезет в душу, где уже нет места ни хорошему, ни плохому. Результат общего ответа организма на чужой для него агент.

Поллиноз – переполненность человека моральной грязью в отдельных жизненных аспектах. Структуры вос-

приятная энергия его полны до самых входных ворот желудочно-кишечного тракта – носа. И организм чистится самостоятельно, раздражаясь биополями растений, когда они наиболее активны и насыщены стремлением к жизни. Наши органы гармонизируются или раздражаются вибрациями соответствующих растений, поэтому и помогает им Природа, стимулируя выведение «грязи», усугубляя болезнь, а человек хватается за лекарства.

Духовно-физические аспекты заболеваний суставов

Нарушения в системе суставов бывают нескольких видов:

- Артриты – воспалительные заболевания.
- Артрозы – дистрофические изменения.
- Обменно-дистрофические изменения с отложением шлаков (солей).
- Тяжелые поражения на фоне измененного иммунитета.

«Каркас» сустава из жесткой соединительной ткани (связки) – устойчивость. Но за качество тканей связок отвечает поджелудочная железа, при нарушении ее функций развиваются сколиозы, слабеют колени, подворачиваются ноги.

Поджелудочная железа – орган эмоций, а избыток их – всегда дисбаланс и утрата стойкости к жизни.

Артриты – неуверенность в своих делах и поступках.

Полиартрит – неуважительное, наплевательское отношение человека к окружающему его миру, небрежение к его обитателям и недвижимости, создает вредное и разрушительное, ибо не находит в нем своего места.

Артроз мелких суставов, в том числе остеохондроз – это синдром «мелкой, рабской души», перегруженность материальным хламом, мыслями и эмоциями, связанными с ним.

Крупные суставы болят в ответ на определенный моральный дефект, черту характера.

Коленный сустав – гордый, эгоистичный человек, колени болят и вечно покрыты ссадинами.

Более серьезная патология суставов, когда в процесс вовлекается и весь организм, мучительные, хронические болезни с тяжелыми осложнениями и малой надеждой на выздоровление – болезни измененного иммунитета – выход из-под контроля от безнадежности и отчаяния.

Иммунитет – гармония полевых структур человеческой сущности.

Лекарства, применяемые в этих ситуациях, направлены, как это ни странно звучит, на погашение защитных сил организма, отравляют и убивают клетки печени, кишечника, почек, влияют на кровь, уничтожая иммунные клетки.

Причины этих заболеваний – в духовных структурах, определяющих место человека в обществе.

Ревматизм – отсутствие гибкости, бессердечие в отношениях с людьми (лижет суставы, а кусает сердце).

Болезнь Рейтера – поражение суставов, глаз и мочеполовой системы – грубость, жестокость в жизненных делах.

Склеродермия, дерматомиозит – суставной синдром и глубокое поражение кожи – жизненная подорванность, потеря духовной связи с близкими родственниками.

Болезнь Бехтерева – суставы позвоночника с полным постепенным нарушением его двигательной функции – болезненное восприятие экономических и политических изменений в обществе (живет интересами материального мира, но не мирится с земными законами, сопротивляется им, упорно борется, теряет гибкость, поддается обстоятельствам жизни, но внутри, внешне же – негибает).

Остеохондрозы. Каждому отделу позвоночника соответствует чакра (энергетическая), посредники между

материальными и духовными – нервными сплетения – радикулиты.

Шейные остеохондрозы – несет на своей шее проблемы, с которыми не желает расстаться в течение многих лет и не хочет с ними встретиться лицом к лицу.

Грудные остеохондрозы – боязнь удара в спину, ожидание предательства, и боится человек жить свободно дышать полной грудью. Но от мира не убежишь, терпение души кончается, результат – межреберная невралгия, тогда уж точно не вздохнешь.

Страх парализует – на область органа, часто подверженного страху, накладывается сковывающая болезнь.

Поясничные остеохондрозы – нагружает себя человек чрезмерно в этой земной материальной жизни, порой не по своим силам, гнет спину под этим грузом (непомерным или ненужным ему).

Межпозвонковая грыжа – делает человек не свое дело, вопреки разуму и с непомерными усилиями – резкое ограничение подвижности: задумайся!

Крестцово-копчиковый остеохондроз – финансовые проблемы. Болит – когда человек финансовый простофиля, неудачлив и нерасчетлив в денежных делах.

Проблемы позвонков – при проблемах в органах

Шейные:

- 1 – тяжесть в голове, эпилепсия;
- 2 – нижняя часть мозга, зрение, заболевания глаз;
- 3 – нос, уши, пазухи;
- 4 – язык, глотка, (аденоиды, тонзиллит, нарушение вкусовых ощущений);
- 5 – гортань, голос, верхние конечности;
- 6 – щитовидная железа, обменные процессы, верхние конечности;
- 7 – паращитовидная железа, костная система, верхние конечности.

Грудные:

- 1–3 – легкие, бронхи, у мужчин – половые органы;
- 4 – у женщин матка, у мужчин – простата;
- 5 – мочевого пузыря.

Крестцовые:

- общее состояние организма, сексуальное чувство, все тазовые нарушения.

Копчиковые

- птозы прямой кишки, матки.

Духовно-физические аспекты заболеваний органов чувств

Здесь работает принцип обратной связи:

- при патологических изменениях в печени нарушается зрение;
- проблемы почек вызывают нарушение слуха;
- проблемы легких – нарушение обоняния;
- проблемы желудка – искажение вкуса;
- проблемы поджелудочной железы – нарушение интуиции.

Рот – вход в желудочно-кишечный тракт, на страже вкус, его обязанность – не пропускать внутрь вещи, непригодные для усвоения или раздражающие. Можно ведь и положить в рот всякую гадость, и выбросить поток лишних слов (брань, ругань). Злоупотребление этим – рот открыт даже во сне.

Нос – легкие, привратник обоняния. Узнает, вреден ли воздух среды обитания. У носа несколько полостей-пазух, куда складывается что-то определенное. При переполнении – синуситы – потеря человеком ориентации в мире, жизненного направления и Пути.

Повторяющиеся ангины свидетельствуют о том, что человеку требуется остановка, передышка в его деятельности: переусердствовал или не туда идет.

Стоматиты и глосситы говорят о том, что человек использует рот не по назначению: жует чужую грязь или смакует собственную.

Ринит свидетельствует о том, поощряет ли человек у себя под носом моральные и нравственные гадости или же сам от них нос воротит и осуждает их. Длительно не обращать на это внимание – полипы, которые дадут нудность и гнусавость характера.

Наружный отит случается у тех, кто не желает слышать других.

Внутренний – у человека, который сам себя не слышит, игнорирует собственный внутренний голос.

Содержание

| | |
|------------------------------------------------------------------------------|----|
| ВОПРОСЫ И ОТВЕТЫ..... | 1 |
| ДУХОВНО-ЭНЕРГЕТИЧЕСКИЕ МЕХАНИЗМЫ РАЗВИТИЯ БОЛЕЗНЕЙ ЧЕЛОВЕЧЕСКОГО ТЕЛА .. | 19 |
| Заболевания желудочно-кишечного тракта..... | 19 |
| Заболевания мочеполовой системы..... | 22 |
| Заболевания половых органов | 23 |
| Заболевания легких | 24 |
| Заболевания сердечно-сосудистой системы..... | 25 |
| Духовно-физические аспекты заболеваний крови и лимфатической системы..... | 28 |
| Духовно-физические аспекты заболеваний суставов .. | 31 |
| Проблемы позвонков – при проблемах в органах..... | 33 |
| Духовно-физические аспекты заболеваний органов чувств | 34 |